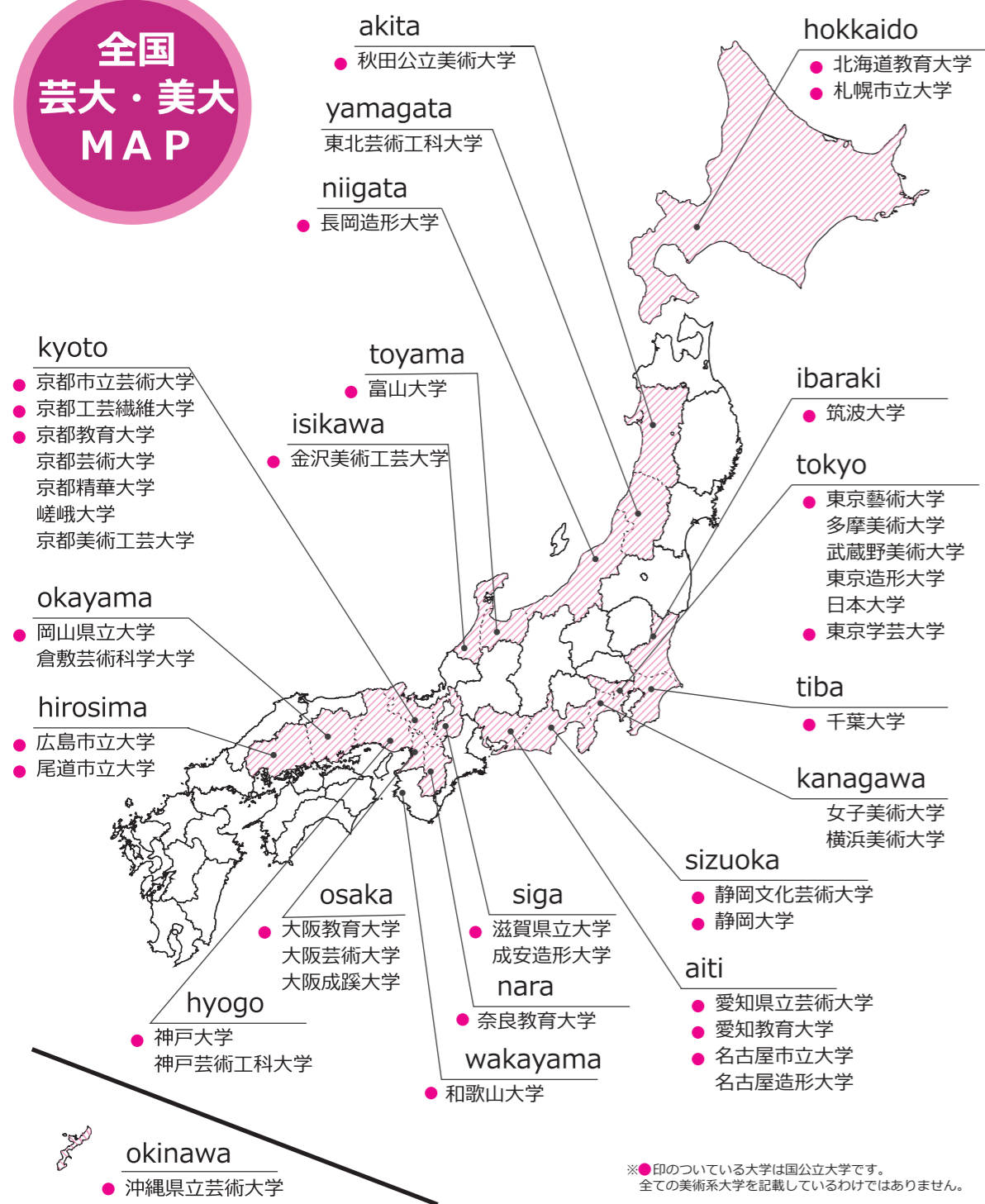


全国
芸大・美大
MAP



NAMBI
なんば美術研究所

なんば美術研究所
〒556-0016
大阪府大阪市浪速区元町2-6-13
ロックベシビル1F
TEL 06-6633-9977
※対応時間 火~金: 17:00~20:00
土: 14:00~20:00
日: 10:00~16:30
URL <http://www.art-namba.com>
Email art.namba@gmail.com
地下鉄四つ橋線 [なんば] 駅32番出口より徒歩6分
[JR難波] 駅より徒歩8分
南海電車 [難波] 駅より徒歩10分



入学案内
2023年6月発行

なんば美術研究所について



■ 充実した制作スペース

- ・生徒一人につき、机一つとし、制作に必要なスペースや距離を十分確保しています。
- ・卓上デッサン以外も、石膏・大型モチーフを囲んで描くスペースを完備しています。
- ・学校帰りの受講や遠方の方も身軽に来校できるよう、道具類や制作した作品を置いておくロッカーを利用できます。



■ 個人に合わせた丁寧な指導

- ・各志望校に応じた課題はもちろんのこと、基礎から応用まで、個人のレベルにあった指導を行います。初心者の方は道具の使い方から教えますので安心して下さい。

■ 多彩な志望校への対応

- ・受験大学によって必要な技法や表現は異なります。当研究所では、国公立の芸大・美大はもちろんのこと、私立の芸大・美大、教育大学にも対応しています。
- ・首像・胸像を合わせて約40体の石膏像があり、石膏デッサンが必要な進路にも対応しています。



■ 参考資料の充実

- ・当研究所では各大学の過去の参考作品・合格再現作品を1000枚以上所蔵しており、生徒は自由に見る事ができます。
- ・画集や美術に関する書籍も多数あり、作品研究や製作の資料としてご活用ください。



■ 交通アクセスの良さ

大阪メトロ、JR、阪神なんば線、近鉄線、南海線の各交通機関からのアクセスが可能です。大阪府内だけではなく、和歌山や三重方面からも来校いただいています。

なんば美術研究所は、芸術系の進路を目指す方のために、個人に合わせた丁寧な指導と制作に集中できるよりよい環境づくりに重点を置いています。

近年、芸大美大の入学試験は、ますます多様になり変化しています。多くの入学試験ではデッサンが出題されますが、描く対象物(石膏像、自分の手、複数の静物を机の上に配置するなど)や制作時間(3時間から12時間)はバリエーションが多様です。当然、合格の採点基準も大学や各地方によって独自の傾向があり、デッサン一つをとっても志望大学・学部ごとにデータを分析し、対策を練る必要があります。加えて、不透明水彩絵の具を用いた色彩構成や透明水彩による着彩、紙による立体構成や粘土による塑像など、学部によっては様々な対策が必要となります。芸術系大学の進路は、入学試験の細分化による対策の複雑さと、クリアすべき課題量の多さから、個人が独学で対応することが非常に難しいといえます。

本研究所では、豊富な参考作品や受験データの分析を基に、一人一人の志望に合わせたカリキュラムを提供しています。美術の知識や経験がなくて、芸術系の進路を迷っている場合も、初歩から一緒にスタートしますので、心配せずご相談ください。本研究所オリジナルの課題や、各自の成長スピードに合わせたカリキュラムによって、限られた時間を有効に使い、皆さんが学校生活や部活動などと受験対策を両立し、希望の進路を実現出来るよう、サポートしてまいります。随時、無料体験等もおこなっていますので、見学や相談などお気軽にお問いあわせ下さい。春期講習会、夏期講習会、冬期・直前講習会のみ受講も可能です。HPにてご確認ください。

合格実績 2016年-2023年

国公立大学

京都市立芸術大学	14名
金沢美術工芸大学	5名
東京藝術大学	2名
尾道市立大学	3名
広島市立大学	3名
静岡文化芸術大学	3名
愛知県立芸術大学	1名
岡山県立大学	1名
京都府立大学	1名
佐賀大学	1名

※詳細や最新情報は、
なんば美術研究所HPを
ご覧ください

私立大学

武蔵野美術大学	6名
多摩美術大学	5名
大阪芸術大学	27名
嵯峨美術大学	22名
嵯峨美術短期大学	5名
京都精華大学	15名
成安造形大学	14名
京都芸術大学	11名
近畿大学	3名
神戸芸術工科大学	2名
奈良芸術短期大学	2名
日本大学、同志社大学、 東京医科歯科大学	各1名

教育系大学

大阪教育大学	2名
奈良教育大学	2名
東京学芸大学	1名
神戸大学	1名

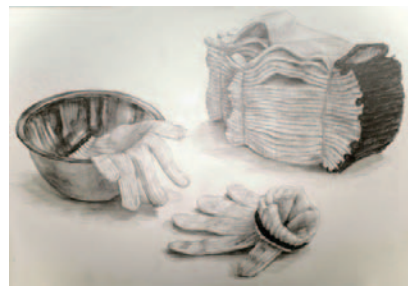
美術系専門学校・高校など

港南造形高等学校	9名
工芸高等学校	2名
大阪成蹊女子高等学校	3名
大阪商業大学高等学校	1名
帝塚山学院高等学校	1名
桑沢デザイン研究所	1名

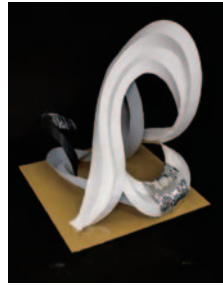
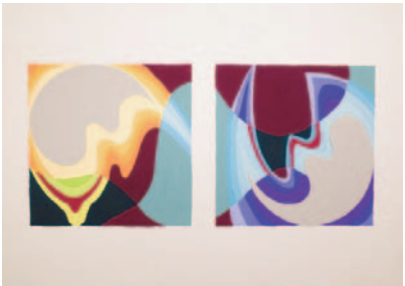
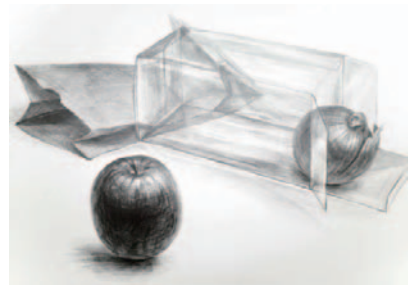
	4月	5月	6月	7月	8月	9月	10月	11月	12月	1月	2月	3月
年間スケジュール	●春期講習会			●夏期講習会(7月末~8月中旬) ※講習期間中は通常授業と授業時間・料金体系が変わります。						●冬期・入試直前講習会(12月下旬~3月中旬) ※講習期間中は通常授業と授業時間・料金体系が変わります。 (中学生クラス、高1・2クラスは通常授業を行います)		
入試カレンダー	●私立大学オープンキャンパス開始			●国公立大学オープンキャンパス	●総合型選抜入試	●学校推薦型選抜入試				●一般入試	●国公立大学 2次試験(前期)	●国公立大学 2次試験(中期・後期)
							●大学入試共通テスト出願				●大学入学共通テスト(1月中旬)	

合格再現作品〈国公立大学〉

京都市立芸術大学、金沢美術工芸大学、愛知県立大学、
広島市立大学、静岡文化芸術大学、奈良教育大学



[2021年度・京都市立芸術大学/美術
(左)B3画用紙・鉛筆・4時間
(中)B3短辺正方形・アクリル・4時間
(右)ケント紙・光沢紙・不織布・
紙ストロー・4時間]

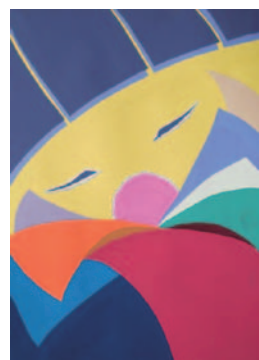


[2020年度
京都市立芸術大学/
デザイン
(左)B3画用紙・鉛筆・
4時間
(中)B3画用紙・アクリル・
4時間
(右)ケント紙(白・黒・灰)・
ミラーペーパー・
4時間]



[2021年度・金沢美術工芸大学/視覚デザイン (推薦) (右) B3・鉛筆、(左)B3・アクリル]

[2021年度・金沢美術工芸大学/製品デザイン (左) B3・鉛筆・4時間、(右)B3・鉛筆・色鉛筆・4時間]



[2021年度・愛知県立芸術大学/デザイン (左)B3・鉛筆・4時間、(中)B3・アクリル、(右)ケント紙・色彩と立体あわせて7時間]

[2020年度・広島市立大学/デザイン
51.5×51.5cm・鉛筆・色鉛筆・7時間]

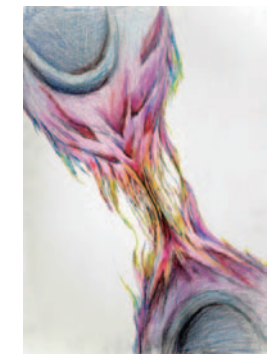
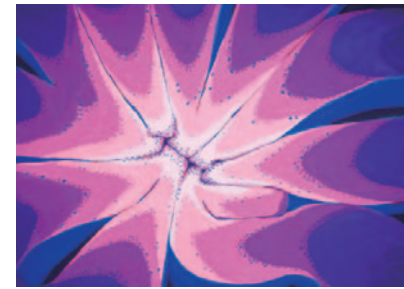


[2019年度・奈良教育大学/初等教育 (左)鉛筆・透水彩・色紙、(右)着彩と立体あわせて3時間]

[2021年度・静岡文化芸術大学/デザイン 鉛筆・B3・4時間]

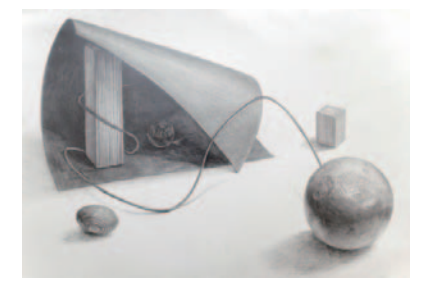
合格再現作品〈私立大学・美術高校〉

武蔵野美術大学、京都芸術大学、精華大学、
嵯峨美術大学、成安造形大学、大阪芸術大学他



[2022年度・武蔵野美術大学
デザイン情報
B3・色鉛筆・4時間]

[2022年度・武蔵野美術大学/視覚伝達デザイン
(左) B3・鉛筆・3時間、(右)B3・色鉛筆・3時間]



[2023年度・京都精華大学/日本画 B3・鉛筆・3時間]

[2022年度・京都芸術大学/空間デザイン B3・鉛筆・3時間]

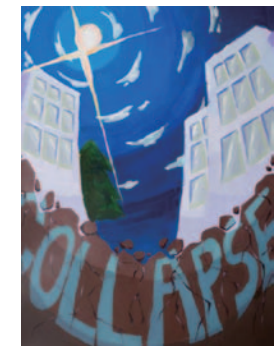
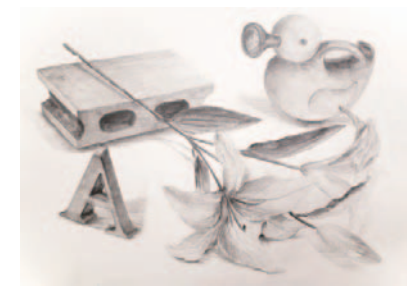
[2022年度・嵯峨美術大学/日本画・古家領域 B3・鉛筆・3時間]



[2022年度・嵯峨美術大学/デザインイラストレーション領域
スカラシップ B3・鉛筆・3時間]

[2023年度・嵯峨美術短期大学/グラフィックデザイン領域
スカラシップ B3・鉛筆・3時間]

[2021年度・
成安造形大学
デザイン
給付型奨学金
B3・鉛筆・3時間]



[2021年度・近畿大学/芸術学科 B3・鉛筆・3時間]

[2023年度・大阪芸術大学/デザイン B3・鉛筆・3時間]

[2020年度・
大阪芸術大学/
デザイン
B3・アクリル・3時間]



[2023年度・大阪府立港南造形高校
A4・アクリル・1時間]

[2023年度・大阪府立港南造形高校
A4・鉛筆・40分]

(上)[2023年度・帝塚山学院高等学校
B4・アクリル・100分]

(右)[2023年度・大阪成蹊女子高等学校 B4・鉛筆・90分]

描写

[使用画材・作品サイズ・制作時間]を表記しています



囲みデッサン [鉛筆・B3画用紙・4時間]



卓上デッサン [鉛筆・B3画用紙・7時間]



自画像 [鉛筆・B3セント紙・3時間]



「何かを食べる手」をテーマにしたデッサン [鉛筆・B3 TMKポスター紙・5時間]



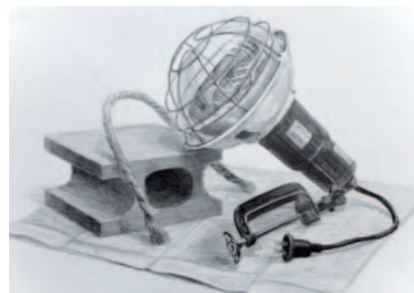
リンゴを複数個用いた構成デッサン [鉛筆・B3画用紙・4時間]



静物囲みデッサン [鉛筆・65cm×50cm・12時間]



静物囲みデッサン [鉛筆・65cm×50cm・12時間]



囲みデッサン [鉛筆・B3画用紙・4時間]



卓上デッサン [鉛筆・B3画用紙・4時間]



卓上デッサン [鉛筆・B3セント紙・4時間]



石膏デッサン [木炭・65cm×50cm・6時間]



石膏デッサン [木炭・65cm×50cm・10時間]



静物囲みデッサン [鉛筆・50×65cm・12時間]

色彩

[使用画材・作品サイズ・制作時間]を表記しています



モチーフ構成 [アクリル・B3・6時間]



モチーフ構成 [アクリル・B3・6時間]



動物のシルエットによる色面分割 [アクリル・50cm×50cm・9時間]



静物着彩 [油彩・F15・12時間]



自画像 [油彩・F15]



静物着彩 [透明水彩・65cm×50cm・12時間]



製品のデザイン [色鉛筆・B3・4時間]



静物着彩 [透明水彩・B3・7時間]



静物着彩 [アクリル・50cm×65cm・12時間]



モチーフ構成 [アクリル・B3・6時間]



イメージ表現 [アクリル・B3・6時間]



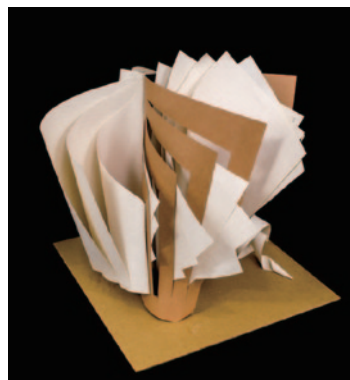
モチーフ構成 [アクリル・B3短辺正方形・3時間]

描写

色彩

立体

【使用素材・制作時間】を表記しています



【ノート・3時間】



【スチレンボード・3時間】



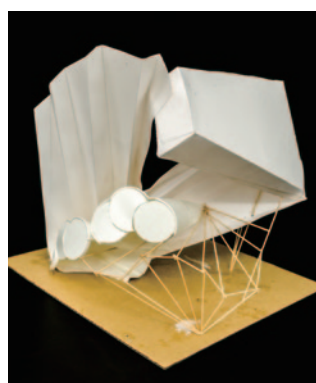
【ケント紙、スチレンボード、角材・3時間】



【ケント紙、トレーシングペーパー、割り箸・3時間】



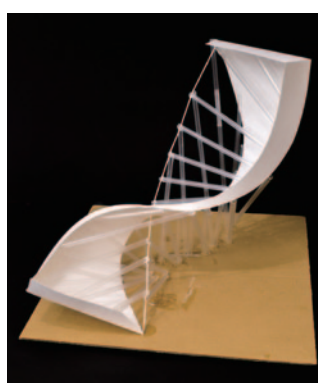
【ケント紙・3時間】



【ケント紙、竹ひご、紙コップ・3時間】



【色紙・3時間】



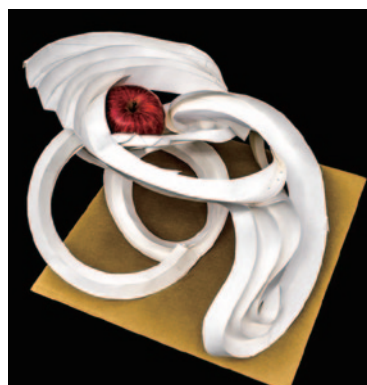
【ケント紙、ストロー・3時間】



【ケント紙・6時間】



【紙皿、竹ひご・3時間】



【ケント紙・3時間】



【ケント紙・12時間】



【粘土・6時間】



【粘土・6時間】



【粘土・6時間】

その他の授業作品

【使用画材・作品サイズ・制作時間】を表記しています



写真模写【アクリル・B3・12時間】



【アクリル・B3・12時間】



【アクリル・B3・6時間】



ボールペンによる点描画



サザエ模刻【陶土、アクリル・6時間】



【粘土・3時間】



有色下地における色彩研究



色紙による色彩研究



【アクリル・B3・9時間】

講師紹介

美術系大学の卒業生・現役学生が複数名、指導を行っています。



代表
松江英利
まつえ ひでとし

大阪府立大手前高等学校卒業
京都市立芸術大学大学院美術研究科絵画専攻（日本画）修了
代々木ゼミナール大阪南校美大コース講師5年勤務

【主な個展】

2010.09 天音堂ギャラリー（大阪）
2011.07 天音堂ギャラリー（大阪）
2013.12 ぎやらりいホンダ（大阪）

【主なグループ展】

2012.05 Gallery Amrita -2012Amrita6Selection-
2012.12 マサゴ画廊クロッキー会ミケランジェロ10人展（大阪）
2014.08 筆屋ギャラリー「墨で描く」（大阪）

【その他の活動】

2012 NHK連続テレビ小説『カーネーション』絵画指導担当

その他の授業作品

京都市立芸術大学クラス

○対象 高卒生・高3生

京都市立芸術大学の受験対策に特化したクラスです。京都市立芸術大学は関西で唯一の公立の芸術大学であり、入試では描写・色彩・立体と他大学よりも多くの試験が課せられます。入試課題をこなすだけでなく、大静物モチーフを描写したり、色彩学講義を通して色彩を基本から学ぶなど、年間を通して様々な課題に取り組み、基礎力から応用力までを高めます。また、豊富な入試再現作品や入試問題のデータ分析により、皆さんの合格をサポートします。

<対応大学> 京都市立芸術大学

国公立大学クラス

○対象 高卒生・高3生

金沢美術工芸大学や愛知県立芸術大学といった京都市立芸術大学以外の国公立大学や大阪教育大学などの教育系大学を志望する人のためのクラスです。各大学に対応したカリキュラムを組み志望校合格を目指します。

<対応大学> 東京藝術大学(※)・金沢美術工芸大学(※)・愛知県立芸術大学(※)・沖縄県立芸術大学(※)・長岡造形大学・秋田公立美術大学・岡山県立大学・尾道市立大学(※)・広島市立大学(※)・大阪教育大学・京都教育大学・奈良教育大学・神戸大学 など
※油彩による指導は行っていません。また人物課題、小論文、面接指導は行っていません。

私立大学クラス

○対象 高卒生・高3生

武蔵野美術大学、多摩美術大学、京都精華大学、京都芸術大学などの私立大学を志望する人のためのクラスです。私立美大の入試は、平面系・立体系・空間系などコースが細分化されています。一人一人の志望にあわせた実技指導はもちろん、各校の総合型選抜入試や推薦入試、また近年受験者が多い嵯峨美術大学のスカラシップ入試、成安造形大学の特待生入試も対応しています。

<対応大学> 京都精華大学・京都芸術大学・京都嵯峨美術大学・成安造形大学・大阪芸術大学・神戸芸術工科大学・武蔵野美術大学・多摩美術大学など
※マンガ、アニメーション、映像、CG系統学科には対応していません。また、人物課題、小論文、面接指導は行っていません。

基礎 高1・2年クラス

○対象 高1・2年生

基礎クラスでは高校1・2年生を対象とし、画材の使い方から制作までの美術の基本を一から学び、多種多様な美大入試に必要な基礎力を身につけることを目標としています。また、高校の授業やクラブ活動との両立ができるよう、柔軟な受講が可能です。美術系の進路に興味を持っている方は、まずは基礎クラスの受講をおすすめします。

中学生クラス

○対象 中学1・2・3年生

大阪府立工芸高等学校、大阪府立港南造形高等学校などの美術系高校の受験対策や、これから絵の勉強をしたいと思っている中学生のためのクラスです。一人一人の希望や個性に合わせた課題を行いつつ、美術に対する好奇心や集中力を高めていきます。

※大阪市習い事・塾代助成カードが利用できます。

授業時間		火～金曜日…17:00～21:00 (1回)						
午前の部 10:00～13:00	火 休 水 休 木 休 金 休 土 休 日	※平日は3～4時間の授業を自由に受講できます。授業開始時刻は自由に決めていただけます。 例①18:00～21:00までの3時間を受講 例②17:00～21:00までの4時間を受講						
午後の部 14:00～17:00	火 休 水 休 木 休 金 休 土 休 日	土曜日……………14:00～20:30 (2回) ※30分間休憩時間有						
夜間の部 火～金17:00～21:00 土17:30～20:30	火 休 水 休 木 休 金 休 土 休 日	日曜日……………10:00～17:00 (2回) ※1時間休憩時間有						

高校生以上	コース	月謝	税抜額
月1～4回	コース	¥12,100	(¥11,000)
月5～8回	コース	¥19,800	(¥18,000)
月9～12回	コース	¥26,400	(¥24,000)
月13～16回	コース	¥31,900	(¥29,000)
月17～20回	コース	¥36,300	(¥33,000)
月21～24回	コース	¥40,700	(¥37,000)
月25～28回	コース	¥45,100	(¥41,000)
月29～32回	コース	¥49,500	(¥45,000)

中学生	コース	月謝	税抜額
月1回	コース	¥1,980	(¥1,800)
月2回	コース	¥3,960	(¥3,600)
月3回	コース	¥5,940	(¥5,400)
月4回	コース	¥7,920	(¥7,200)
月5回	コース	¥9,900	(¥9,000)
月6回	コース	¥11,880	(¥10,800)
月7回	コース	¥13,860	(¥12,600)
月8回	コース	¥15,840	(¥14,400)

入学規定

<授業日・授業料について>

- ・月に4週間分の授業日を開講します。詳細は入学後にお渡しする授業カレンダーにてご確認ください。
- ・授業料は月謝制(月4週分の授業料)です。授業料は消費税を含みます。
- ・夏期講習会(8月)と冬期・入試直前講習会(1,2,3月。但し基礎高1・2年生は除きます)は週単位の講座になりますので、授業料が変わります。
- ・入学金は5,500円(税込)です。前年度からの継続生は入学金免除となります。
- ・個人使用の画材代は、授業料に含みません。別途必要になります。
- ・必要な画材は志望校ごとにより変わります。詳しくはお問い合わせ下さい。

<授業料のお支払い・返金について>

- ・月の最初の授業日まで当研究所にお持ちいただくか指定口座にお振込みください。(講習会は除きます)
- ・授業欠席、途中退学による授業料の返金はいたしません。
- ・AO入試、推薦入試、一般入試等合格に伴い、月途中で退学される場合、授業料は返金いたしません。
- ・入学手続き完了後、新学期開始前の3/30までに大学・大学校に合格された方から、入学辞退のお申し出があった場合は、お支払いいただいた授業料・入学金の全額を返金いたします。
- ・自然災害などによる臨時休校の場合は、授業料を返金または授業日の振替を行います。

<遅刻・欠席・授業振替について>

- ・遅刻、欠席、授業振替をされる場合は、メールか電話にて事前にお知らせください。
- ・**授業振替は、原則、受講する月内のみ可能です。(やむを得ない場合のみ、次の授業月の第1週目まで対応します)**
- ・無断で欠席された場合の授業振替は行っていません。
- ・無断欠席の回数が入塾から累計5回を超えた場合は、退塾していただく場合があります。やむなく長期で欠席される場合は、ご相談ください。

<ロッカーの使用について>

- ・連続して1ヶ月以上、授業を受講しない場合は、ロッカー内の荷物の持ち帰りをお願いします。(無断で1ヶ月以上の長期欠席があった場合は、荷物を移動または処分する場合があります。ご理解ください。)

<制作作品及び授業風景の写真について>

入学後、各自が制作した作品やその写真、授業風景の写真などは、本研究所のHPまたはパンフレット等で使用する場合があります。

<個人情報の保護に関するお取り扱いについて>

なんば美術研究所はご記入いただいた個人情報を厳重に取り扱い、以下の目的にて使用させていただきます。また、ご本人の要求があった場合にはご自身の情報は開示いたします。その情報に誤り、または不必要な内容がありましたら、要求により、訂正または削除させていただきます。

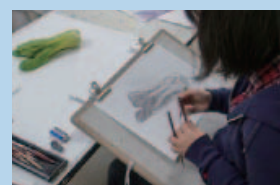
※ 利用目的 ※

- (1)名簿、出席簿の作成 (2)アンケートなどによる資料作成協力のお願 (3)美術系大学受験に関する情報の提供 (4)本研究所のイベントや講習会のご案内等の送付 (5)本研究所の授業や日程に関するご連絡 (6)災害時や緊急を要する場合におけるご連絡

※ 使用方法 ※

電子メール、ダイレクトメールまたは電話等により利用させていただきます。

■ 無料体験 参加料無料・画材貸与



内 容：【デッサン・色彩・立体】から1つ選択制
申 込：なんば美術研究所HPからお申し込みください。

美術やデザインに興味のある、画塾に通おうか迷っている、実技に不安を感じている方など、どなたでもご参加ください。経験の有無を問わず、それぞれのレベルにあわせて受講できます。なんば研究所の授業を気軽に体験してみてください。参加は1回のみとさせていただきます。