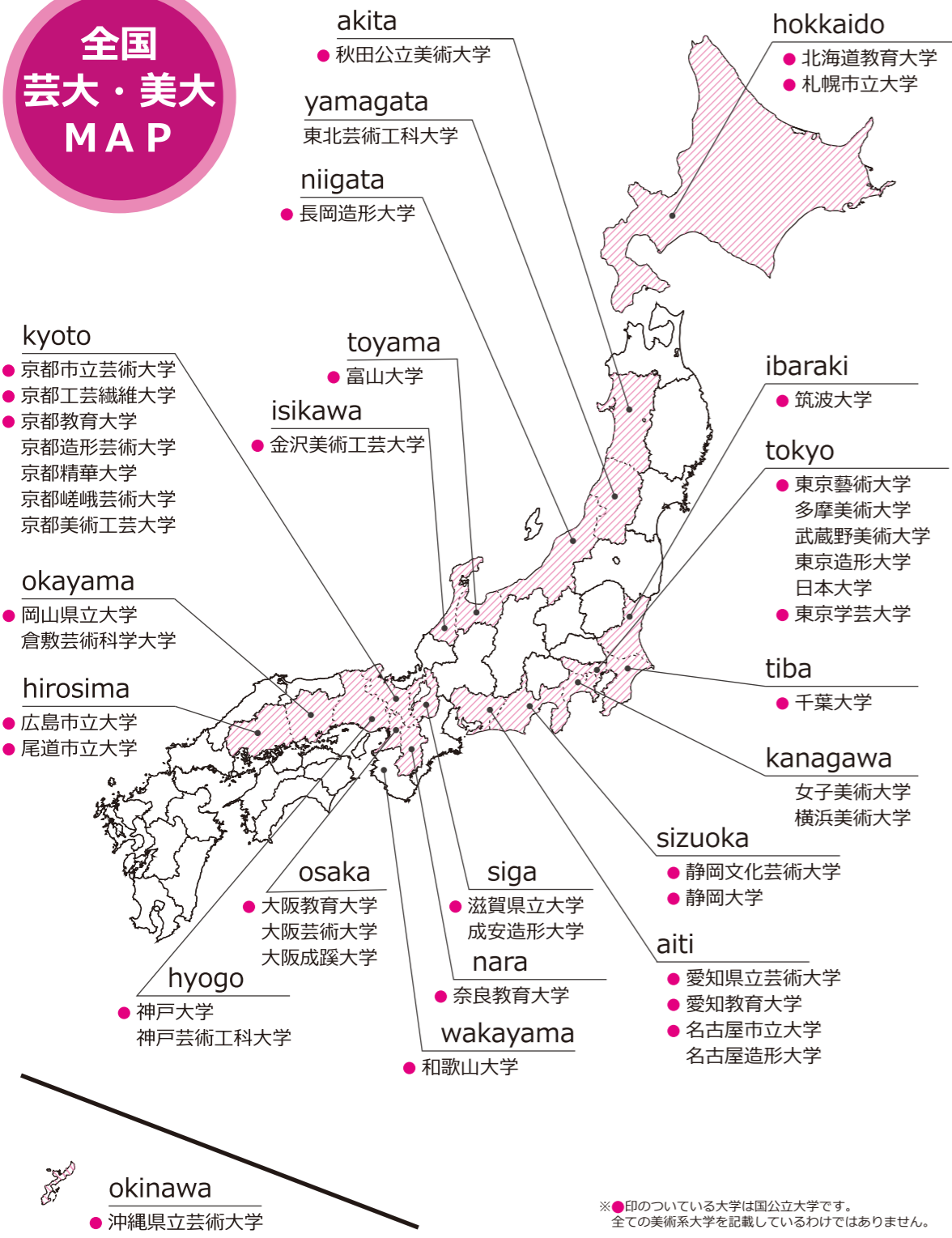


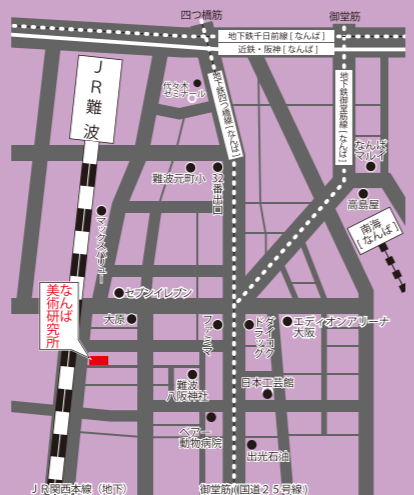
全国  
芸大・美大  
MAP



※●印のついている大学は国公立大学です。  
全ての美術系大学を記載しているわけではありません。

**なんば美術研究所**  
〒556-0016  
大阪府大阪市浪速区元町2-6-1 3ロックベシビル1F  
TEL 06-6633-9977 (水~土/15:00~19:00 日/10:00~16:30)  
URL <http://www.art-namba.com>  
Email [info@art-namba.com](mailto:info@art-namba.com)

地下鉄四つ橋線 [なんば] 駅32番出口より徒歩6分  
[JR難波] 駅より徒歩8分 南海電車 [難波] 駅より徒歩10分



2016  
入学案内



NAMBI  
なんば美術研究所



# 2016年 なんば美術研究所

2015年4月に開講したなんば美術研究所は関西の芸大・美大入試において高い合格率を誇り、関西のみならず関東系の芸大・美大入試にも対応し、多くの合格者を輩出しています。昨今におきまして芸大・美大の学部・専攻は細分化を極め、入試の傾向と対策を簡単に語るのには難しくなっています。芸大・美大に行きたいと思われた皆さん、一度気軽に当研究所に訪れてみてください。「絵を描くことは好きだけど、何から始めたらいいかわからない。」「私に合った大学を知りたい。」「センスがないとダメですか？」等々、私たちは芸大・美大を目指す方々の疑問や質問にできる限り答えます。生徒の皆様が苦手を克服することで自信を持ち、長所を伸ばして制作を楽しめるように個人に合ったカリキュラムとそれに伴う丁寧な指導をします。講師陣は大手予備校での実技指導経験があり、十二分な実績があります。また、合格再現作品や参考資料も充実しています。生徒の皆様が志望校合格のサポートができれば幸いです。

## 合格者の声

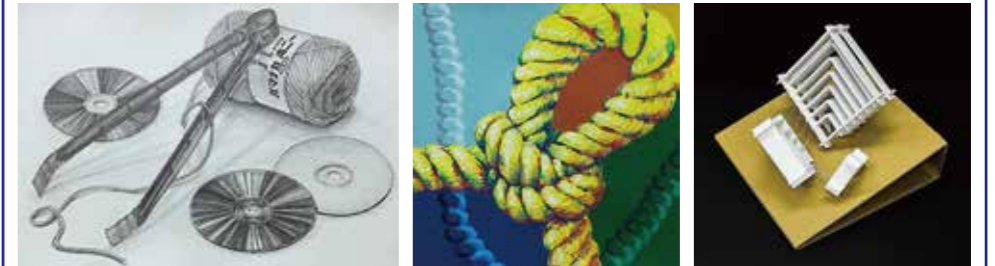
### 2015年京都市立芸術大学 デザイン科合格

実技と学科の両立が大変でした。電車に乗る移動時間を利用して、単語を覚えるようにしていました。夏休み、冬休み、センター直前などは、実技と学科対策に充てる時間をきっちりと使い分けて、時間に追われないよう気持ち的な余裕を持つようにしていました。実技では毎回、前にされたアドバイスを十分参考にして同じ失敗は繰り返さないようにしていました。普段よく見ているものでも、実際の立体課題では作れないこともあったので、観察する意識を常にもつように気を付けていました。

現役合格



佐々木優花さん  
奈良高校出身



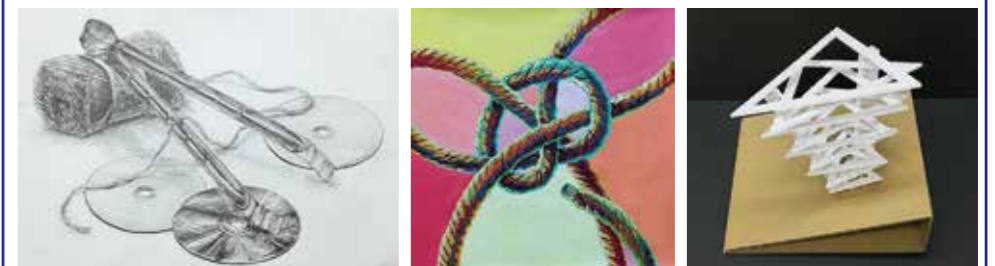
[京都市立芸術大学入試 合格再現作品 描写・色彩・立体]

### 2015年京都市立芸術大学 デザイン科合格

実技はできるだけ楽しく作品を作れるように心がけました。全体を通して、やるときとやらないときのメリハリをつけるようにして、授業以外では日常生活で身の回りにある広告や建物を観察するようにしていました。建物の写真を見て、自分の形の幅を増やしたり、エスキースをすることに多くの時間を使いました。実技は勉強と違って実力の向上がわかりにくいので、不安になることも多かったのですが、自分の得意なことを伸ばすように取り組みました。



橋立依美里さん  
岸和田高校出身



[京都市立芸術大学入試 合格再現作品 描写・色彩・立体]

	4月	5月	6月	7月	8月	9月	10月	11月	12月	1月	2月	3月
年間スケジュール		●春期講習会	●無料体験講座随時開催中 ●保護者面談会		●夏期講習会(8月)			●保護者面談会				●入試直前講習会(～3月中旬)
入試カレンダー		●私立大学オープンキャンパス開始		●夏期AO入試 ●国公立大学オープンキャンパス			●公募推薦入試 ●秋期AO入試		●一般入試 ●大学入試センター試験	●国公立大学 2次試験(前期)	●国公立大学 2次試験(中期・後期)	

※各々の予定は変更する場合があります。

# 描写



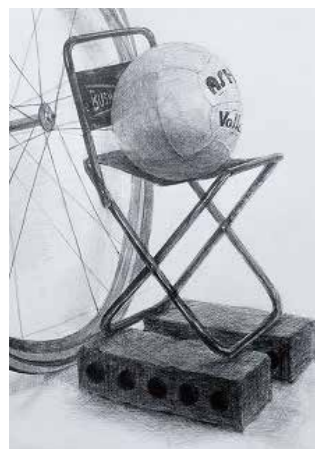
[石膏デッサン・木炭紙大・鉛筆・12時間]



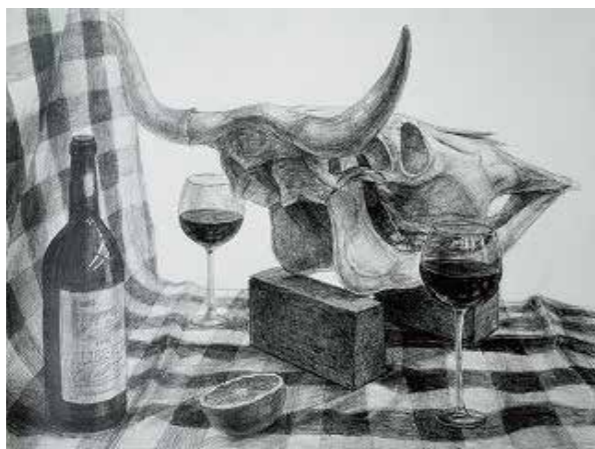
[手のデッサン・B3・鉛筆・10時間]



[囲みデッサン・木炭紙大・鉛筆・白チョーク・12時間]



[囲みデッサン・B3・鉛筆・6時間]



[囲みデッサン・木炭紙大・鉛筆・12時間]



[囲みデッサン・木炭紙大・鉛筆・12時間]



[卓上デッサン・B3・鉛筆・3時間]



[囲みデッサン・B3・鉛筆・3時間]



[構成デッサン・B3・鉛筆・6時間]



[構成デッサン・B3・鉛筆・3時間]



[卓上デッサン・B3・鉛筆・3時間]



[自画像デッサン・木炭紙大・鉛筆・12時間]

# 色彩



[静物着彩・木炭紙大・不透明水彩絵具・12時間]



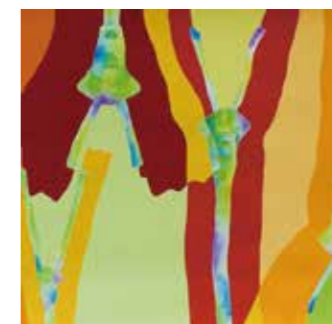
[モチーフ構成・木炭紙大正方形・アクリル・6時間]



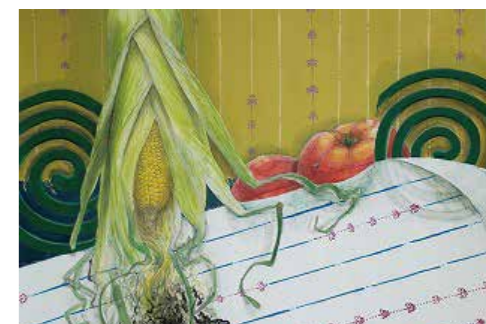
[イメージ構成・B3・アクリル・6時間]



[卓上着彩・B3・不透明水彩絵具・6時間]



[モチーフ構成・B3正方形・アクリル・1時間30分]



[モチーフ構成・B3・アクリル・6時間]



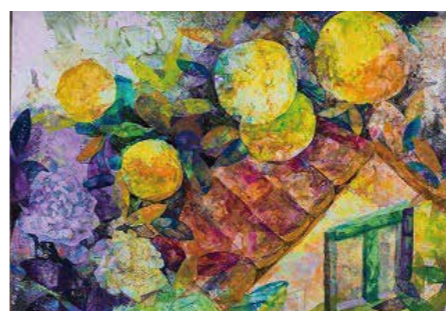
[イメージ構成・B3・アクリル・6時間]



[モチーフ構成・B3・アクリル・6時間]



[イメージ構成・B3正方形・アクリル・3時間]



[イメージ構成・B3・アクリル・3時間]



[モチーフ構成・B3正方形・アクリル・3時間]



[水族館ポスター・B3・アクリル・6時間]

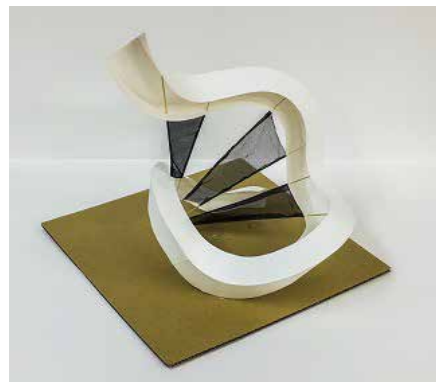


[平面構成・B3・アクリル・6時間]



[イメージ構成・B3・アクリル・6時間]

# 立体



[ケント紙・ストッキング・竹ひご・3時間]



[ケント紙・副箸・6時間]



[ケント紙・6時間]



[白ボール紙・ホース・針金・3時間]



[模刻・粘土・6時間]



[ケント紙・りんご・6時間]



[模刻・粘土・6時間]



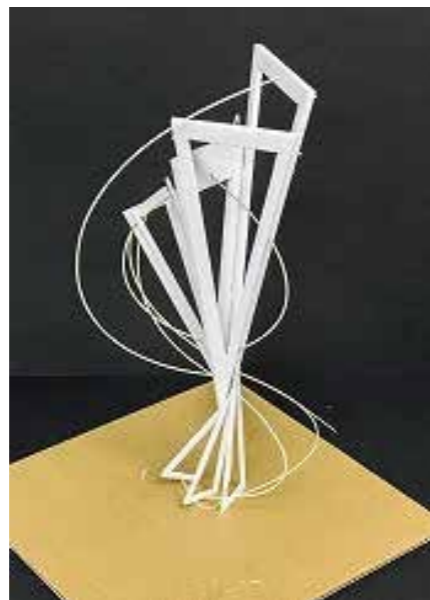
[ケント紙・ハルサ材・3時間]



[黒ケント紙・コースター・角材・3時間]



[ケント紙・巻きダンボール紙・6時間]



[スチレンボード・竹ひご・3時間]



[スチレンボード・竹ひご・3時間]

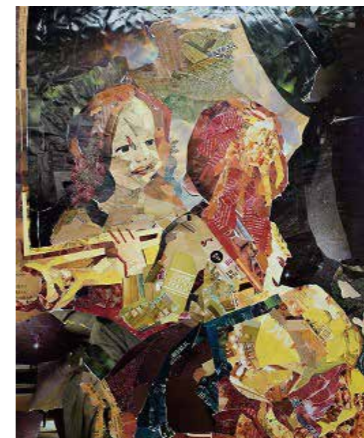


[制作風景]

# その他授業作品



[写真模写・B3・鉛筆・12時間]



[色彩模写・木炭紙大・パビエコレ・12時間]



[ポスター・パッケージデザイン・B3・1Lバック・アクリル]



[明度差による色面分割・B3・アクリル・9時間]



[同一構図による配色パターン研究]



[リアル模刻・オープン粘土・不透明水彩絵具・12時間]



[トーン表制作]



[日本画模写・B3和紙・水干・岩絵の具]



[キャンドルカバー制作]



[色彩学講座]



[鉛筆グラデーション制作]

# 講師紹介



瀧本亜沙美(たきもとあさみ)

大阪府立四條畷高等学校卒業  
京都市立芸術大学大学院美術研究科工芸専攻(漆工)修了  
代々木ゼミナール大阪南校芸大美大コース講師 3年勤務

[主な個展]  
2010.10 arton art gallery(京都)

[主なグループ展]  
2009.09 同時代ギャラリー(京都)  
2010.09 クラフトギャラリー集(京都)  
2011.03 第50回日本クラフト展 入選(東京)  
2011.07 MATUO MEGUMI + VOICE GALLERY pfs/w(京都)

[主な活動]  
「うるしおいしおはし」としてうるしのプロダクトを制作



松江英利(まつえひでとし)

大阪府立大手前高等学校卒業  
京都市立芸術大学大学院美術研究科絵画専攻(日本画)修了  
代々木ゼミナール大阪南校芸大美大コース講師 5年勤務

[主な個展]  
2010.09 天音堂ギャラリー(大阪)  
2011.07 天音堂ギャラリー(大阪)  
2013.12 ぎやらりいホンダ(大阪)

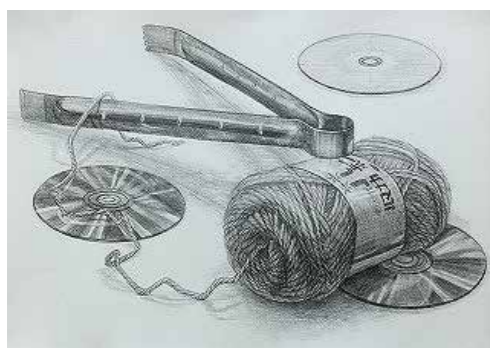
[主なグループ展]  
2012.05 Gallery Amrita -2012Amrita6Selection- (大阪)  
2012.12 マサコ画廊クッキー会ミケランジェロ10人展(大阪)  
2014.08 筆屋ギャラリー「墨で描く」(大阪)  
2015.08 筆屋ギャラリー「墨で描く」(大阪)

[主な活動]  
2012 NHK連続テレビ小説『カーネーション』絵画指導担当

立体作品

合格参考作品

## 合格再現作品



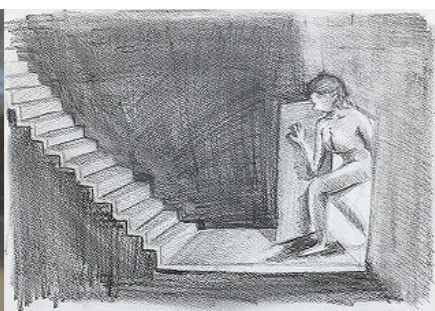
[京都市立芸術大学・B3・鉛筆・4時間]



[京都市立芸術大学・不透明水彩絵具・3時間]



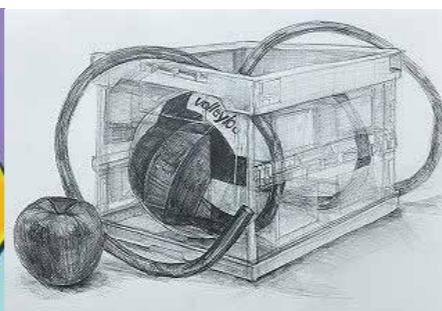
[京都市立芸術大学・スチレンボード・たこ糸・3時間]



[武蔵野美術大学・空間デザイン・推薦入試持参作品 / イメージデッサン・B3・鉛筆・1時間]



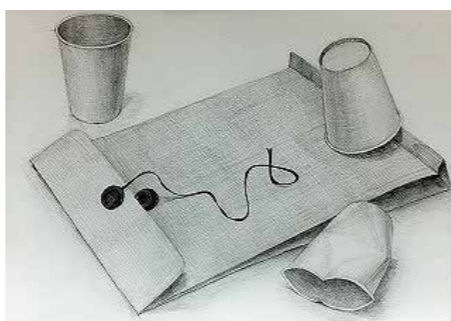
[愛知県立芸術大学・デザイン専攻・色彩・B3・アクリル・4時間 / 描写・430x580mm・鉛筆・4時間]



[武蔵野美術大学・工芸工業デザイン・外国人留学生・B3・鉛筆・3時間]



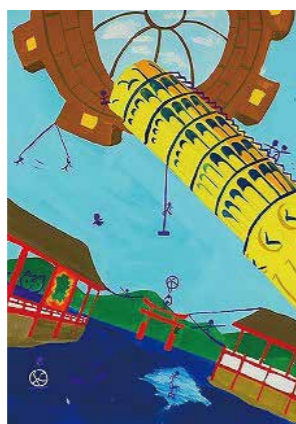
[京都造形芸術大学・総合造形・B3・鉛筆・3時間]



[京都造形芸術大学・環境デザイン・B3・鉛筆・3時間]



[京都精華大学・グラフィックデザイン・色紙・3時間]



[京都精華大学・版画・B3・アクリル・3時間]



[京都精華大学・テキストデザイン・B3・アクリル・3時間]



[京都精華大学・建築・B3・色鉛筆・3時間]



[成安造形大学・メディアデザイン・B3・鉛筆・4時間30分]



[京都嵯峨美術大学・造形・B3・鉛筆・4時間]



[大阪芸術大学・デザイン・B3・アクリル・3時間30分]



[京都造形芸術大学・空間デザイン]

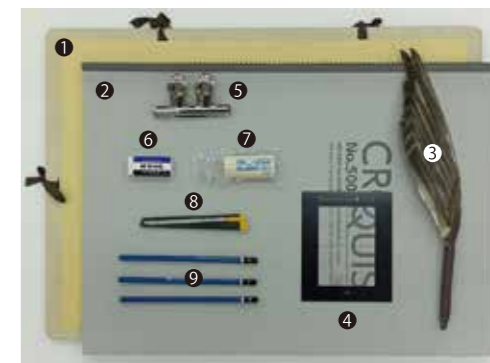
## 画材道具一覧

これから実技を始める人に、各課題の基本的な画材道具を紹介いたします。これら以外に課題に応じて必要になるものもありますが、まずは以下のものを揃えましょう。画材道具以外にカルトンを持ち運ぶためのカルトンバッグも必要です。画用紙、ケント紙、クロッキー帳(B3大、木炭紙大サイズ)は研究所内で販売します。画材の良し悪しで作品の完成度や上達スピードも変化します。自分にあった道具を見つけ、大切に扱うようにしましょう。

### 鉛筆デッサン用具

- ①カルトン
- ②クロッキー帳 } (B3)
- ③羽根ぼうき
- ④デスケル(B判)
- ⑤目玉クリップ
- ⑥消しゴム
- ⑦練り消しゴム
- ⑧カッターナイフ
- ⑨鉛筆(3B~3H)

鉛筆はそれぞれ複数本ずつ用意し、特によく使うHB, B, 2Bの鉛筆は5, 6本ずつ揃えましょう。練り消しゴムは黒くなったら新しいものにかえましょう。



### 木炭デッサン用具

- ①カルトン
- ②クロッキー帳 } (木炭紙大)
- ③食パン
- ④ガーゼ
- ⑤練り消しゴム
- ⑥消しゴム
- ⑦羽根ぼうき
- ⑧目玉クリップ
- ⑨カッターナイフ
- ⑩鉛筆(3B~3H)
- ⑪計測棒
- ⑫木炭
- ⑬芯抜き
- ⑭デスケル(D判)
- ⑮フィキサチフ

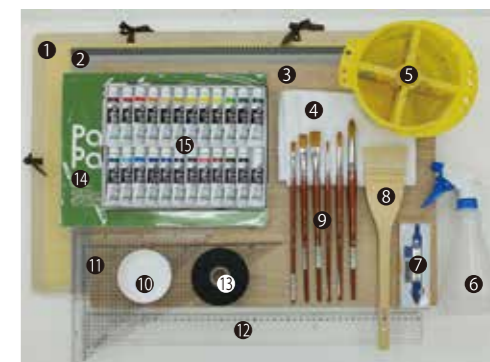
木炭は直径8mm程度のヤナギ(やわらかい)のものにしましょう。木炭紙サイズを1枚制作するのに、食パン1枚程度を使います。



### 色彩構成用具

- ①カルトン
- ②クロッキー帳 } (B3)
- ③木製パネル
- ④雑巾
- ⑤筆洗
- ⑥霧吹き
- ⑦コンパス
- ⑧刷毛
- ⑨筆
- ⑩絵皿
- ⑪三角定規(方眼入り)
- ⑫直定規(50cm以上)
- ⑬水張りテープ
- ⑭紙パレット
- ⑮アクリル絵の具

アクリル絵の具はターナー社製のアクリルガッシュ絵具18色以上をお勧めします。紙パレットはMサイズ以上の大きさを用意しましょう。筆は平筆、丸筆を大中小複数本用意しましょう。



### 立体構成用具(複合素材)

- ①カッターマット(※)
- ②コンパス
- ③三角定規(方眼入り)
- ④直定規(50cm以上)
- ⑤カッターナイフ
- ⑥はさみ
- ⑦マスキングテープ(仮止め用)
- ⑧木工用ボンド
- ⑨接着剤(カネダイン)

(※)カルトンの描画面ではない面をカッターマットの代わりにしても構いません。木工用ボンドは速乾性のものをおすすめします。



## 京都芸大クラス

—高卒生（昼間部）・高3生（夜間部）/各コース—

京都市立芸術大学の受験対策に特化したクラスです。京都市立芸術大学は関西で唯一の公立大学であり、入試では描写・色彩・立体と他大学よりも多くの試験が課せられます。京都芸大クラスでは単に入試課題をこなすだけでなく、年間を通して様々な課題に取り組みます。大静物モチーフを描写したり、色彩学講義を通して色彩の基本から学ぶなど、基礎力から応用力まで高めます。また、豊富な入試再現作品や入試問題の分析データによって皆さんを合格へと導きます。

<対応大学>京都市立芸術大学

## 国公立大クラス

—高卒生（昼間部）・高3生（夜間部）/各コース—

金沢美術工芸大学や愛知県立芸術大学といった京都市立芸術大学以外の国公立大学や大阪教育大学や京都工芸繊維大学といった建築教育系の大学を志望する人のためのクラスです。各大学に対応したカリキュラムを組み志望校合格を目指します。

<対応大学>金沢美術工芸大学(※)・愛知県立芸術大学(※)・東京藝術大学(※)・京都工芸繊維大学・京都教育大学・大阪教育大学・奈良教育大学・神戸大学・岡山県立大学・尾道市立大学(※)・広島市立大学(※)・沖縄県立芸術大学(※)など  
※油彩による指導は行っていません。また人物課題、小論文、面接指導は行っていません。

## 私大クラス

—高卒生（昼間部）・高3生（夜間部）/各コース—

京都精華大学、京都造形芸術大学、武蔵野美術大学、多摩美術大学などの私立大学を志望する人のためのクラスです。私立美大の入試は、平面系・立体系・空間系を空間系に細分化されています。私大クラスでは、ひとりひとりの志望にあわせてきめ細かな実技指導を行います。また、AOや推薦入試の対策も対応していますので、初心者の方でも安心して学べます。

<対応大学>京都精華大学・京都造形芸術大学・京都嵯峨芸術大学・成安造形大学・大阪芸術大学・神戸芸術工科大学・武蔵野美術大学・多摩美術大学など  
※マンガ、アニメーション、映像、CG系統学科には対応していません。また、人物課題、小論文、面接指導は行っていません。

## 基礎 高1・2年クラス

—高1・2年生/各コース—

基礎クラスでは高校1・2年生を対象とし、画材の使い方から制作までの美術の基本を一から学び、多種多様な美大入試に必要な基礎力を身につけることを目標としています。また、高校の授業やクラブ活動との両立ができるよう多くのコースがあり、経験の違いをふまえたカリキュラムと丁寧な指導を行います。「絵は好きだけど、何から始めたらいいのかな?」「美大ってどういうところなんだろう?」そういった疑問にも答えます。美大を目指す第一歩として、まずは基礎クラスからはじめてみませんか?

## 中学生クラス

—中学1・2・3年生/各コース—

大阪市立工芸高校、大阪府立港南造形高校などの美術系高校の受験対策はもちろんのこと、これから絵の勉強をしたいと思っている中学生のためのクラスです。ひとりひとりの志望や個性に合わせた課題を行いながら、美術に対する好奇心や集中力を高めていきます。

高卒生	週5コース	水 木 金 土 日	水~土 14:00~20:30 日 9:30~16:30	月謝 ¥59,400 (税抜額 ¥55,000)
	土日コース	水 木 金 土 日	土 14:00~20:30 日 9:30~16:30	月謝 ¥29,700 (税抜額 ¥27,500)
	週1コース	水 木 金 土 日 どちらかを選択	土 14:00~20:30 または 日 9:30~16:30	月謝 ¥19,440 (税抜額 ¥18,000)
高校生	週5コース	水 木 金 土 日	水~金 17:30~20:30 土 14:00~20:30 日 9:30~16:30	月謝 ¥44,280 (税抜額 ¥41,000)
	週4コース	水 木 金 土 日 どちらかを選択	水~金 17:30~20:30 土 14:00~20:30 または 日 9:30~16:30	月謝 ¥35,640 (税抜額 ¥33,000)
	水木金コース	水 木 金 土 日	水~金 17:30~20:30	月謝 ¥25,920 (税抜額 ¥24,000)
	土日コース	水 木 金 土 日	土 14:00~20:30 日 9:30~16:30	月謝 ¥29,700 (税抜額 ¥27,500)
	週1コース	水 木 金 土 日 どちらかを選択	土 14:00~20:30 または 日 9:30~16:30	月謝 ¥19,440 (税抜額 ¥18,000)
中学生 (1日3時間)	水木金コース	水 木 金 土 日	水~金 17:30~20:30	月謝 ¥19,440 (税抜額 ¥18,000)
	土日コース	水 木 金 土 日	土 14:00~17:00 または 17:30~20:30 日 9:30~12:30 または 13:30~16:30	月謝 ¥12,960 (税抜額 ¥12,000)
	週1コース	水 木 金 土 日 どちらかを選択	土 14:00~17:00 または 17:30~20:30 日 9:30~12:30 または 13:30~16:30	月謝 ¥6,480 (税抜額 ¥6,000)

※月途中の入学の場合は、授業料を日割り計算いたします。  
※大学により一部対応していない専攻もあります。事前にお問い合わせください。

## 入学規定

### <授業料について>

- ・授業料は月謝制です。授業料は消費税を含みます。
- ・夏期講習会(8月)と入試直前講習会(1,2,3月。但し基礎高1・2年生は除く)は週単位の講座になりますので、授業料は変わります。
- ・入学金は10,800円(税込)です。前年度からの継続生は入学金免除となります。
- ・個人使用の画材、教材、課外授業費は授業料には含まれません。

### <授業料返金について>

- ・月途中でのコース変更に伴い、授業料に差額が生じた場合は、差額分はお支払いいただくか、または返金いたします。
- ・授業欠席、途中退学による授業料の返金はいたしません。
- ・AO入試、推薦入試、一般入試等合格に伴い、月途中で退学される場合は授業料は返金いたしません。
- ・入学手続き完了後、新学期開始前の3/30までに大学・大学校に合格された方から、入学辞退のお申し出があった場合は、お支払いいただいた授業料・入学金の全額を返金いたします。

### <学費のお支払いについて>

- ・毎月27日に口座振替にてお支払いください。

### <遅刻・欠席・授業振替について>

- ・遅刻・欠席される場合は事前にお知らせください。
- ・授業欠席に対する振替は事前にお知らせください。

### <制作作品及び授業風景の写真について>

- ・入学後、各自が制作した作品やその写真、授業風景の写真などは、本研究所のHPまたはパンフレット等で使用する場合があります。

### <個人情報保護に関するお取り扱いについて>

- ・なんば美術研究所はご記入いただいた個人情報を厳重に取り扱い、以下の目的にて使用させていただきます。また、ご本人の要求があった場合にはご自身の情報は開示いたします。その情報に誤りまたは不必要な内容がありましたら、要求により、訂正または削除させていただきます。

#### ※ 利用目的

- 1.名簿、出席簿の作成
- 2.アンケートなどによる資料作成協力をお願い
- 3.美術系大学受験に関する情報の提供
- 4.本研究所のイベントや講習会のご案内等の送付
- 5.本研究所の授業や日程に関するご連絡
- 6.在籍期間に限り、本研究所での受講の様子や生徒の進路に関するご報告を高校の担当の先生へ送付

#### ※ 使用方法

- ・電子メール、ダイレクトメールまたは電話等により利用させていただきます。

## 入学までの流れ



本研究所にご来校していただき、希望進路や学校等の状況と相談してコースを決定することをおすすめします。お気軽にお問い合わせください。

## ■ 無料体験講座

美術やデザインに興味のある人、画塾に通おうか迷っている人、実技に不安を感じている人など、どなたでもお気軽にご参加ください。初心者の方も実技経験者の方も当研究所のデッサン授業を体験してみてください。基本から丁寧に指導いたします。参加はいずれか1回のみとさせていただきます。

- ・デッサン、色彩、立体等の実技体験、進路相談等
- ・参加無料、画材貸与

開催日時は随時HPにてお知らせします。

お電話またはHPからお申し込みください。

無料体験講座参加者は  
入学金(¥10,800)免除。



## ■ 体験入学随時受付中

芸大・美大に興味のある人、これから実技対策を始めようと思っている人は体験入学してみませんか。まずはデッサンを描いてみましょう!実際に普段の本研究所の授業の雰囲気や体験していただけます。初心者の方、実技経験者の方、どなたでもお気軽にお問い合わせください。来校時間や実技経験に合わせたデッサン課題を行います。また見学、入学相談のみでも受け付けています。

- ・デッサン体験、進路相談、授業見学等
- ・参加無料、画材貸与

お電話またはHPからお申し込み下さい。

